



2018 YILI

AĞRI İBRAHİM ÇEÇEN ÜNİVERSİTESİ
SOSYAL BİLİMLER ENSTİTÜSÜ
FAALİYET RAPORU

Ağrı 2018

İÇİNDEKİLER

SUNUŞ.....	1
I- GENEL BİLGİLER.....	2
A- Misyon ve Vizyon.....	2
B- Yetki, Görev ve Sorumluluklar.....	3
C- Enstitümüze İlişkin Bilgiler.....	6
1- Fiziksel Yapı.....	6
1.1-Eğitim Alanları.....	6
1.2-Sosyal Alanlar.....	6
1.3-Hizmet Alanları.....	7
1.4-Ambar ve Arşiv Alanları.....	7
2- Örgüt Yapısı.....	8
3- Bilgi ve Teknolojik Kaynaklar	9
3.1-Teknolojik Kaynaklar.....	9
3.1-Kütüphane Kaynaklar.....	9
4- İnsan Kaynakları	10
4.1-Akademik Personel.....	10
4.2-İdari Personel.....	10
5- Sunulan Hizmetler	11
5.1- Eğitim Hizmetleri	11
5.2- İdari Hizmetleri	18
5.3- Diğer Hizmetler	19
6- Yönetim ve İç Kontrol Sistemi	20
II- AMAÇ ve HEDEFLER	20

A- Enstitümüzün Amaç ve Hedefleri	21
B- Temel Politikalar ve Öncelikler	21
C- Diğer Hususlar	21
III- FAALİYETLERE İLİŞKİN BİLGİ VE DEĞERLENDİRME.....	22
A- Mali Bilgiler.....	22
1- Bütçe Uygulama Sonuçları.....	22
1.1- Bütçe Giderleri.....	22
1.2- Bütçe Gelirleri.....	22
B- Performans Bilgileri.....	23
1.1- Faaliyet Bilgileri.....	23
1.2- Yayınlarla İlgili Faaliyet Bilgileri.....	23
C- Değerlendirme	23
IV- KURUMSAL KABİLİYET ve KAPASİTENİN DEĞERLENDİRİLMESİ.....	24
A- Üstünlükler	24
B- Zayıflıklar	24
C- Değerlendirme	24
V- ÖNERİ VE TEDBİRLER.....	25
İÇ KONTROL GÜVENÇE BEYANI.....	26

SUNUŞ

28.03.2009 tarihinde Enstitü Müdürünün atanmasıyla birlikte, akademik ve idarî kuruluşumuz için çalışmalarına başlanmış, “*Ağrı İbrahim Çeçen Üniversitesi Lisansüstü Eğitim ve Öğretim Yönetmeliği*” hazırlanmış ve 01.07.2009 tarih ve 27275 sayılı Resmî Gazetede yayımlanarak yürürlüğe girmiştir.

Enstitümüzün temel görevi, öncelikle üniversitemizin ve genel olarak bütün yükseköğretim kurumlarının öğretim elemanı ihtiyacını karşılayacak, donanımlı bilim adamları yetiştirmektir. Amacımız başta yükseköğretim kurumları olmak üzere, çeşitli kamu kurumlarında ve özel kuruluşlarda görev yapacak araştırmacı, uzman ve bilim adamlarının millî ve manevî değerlerimizi özümsemiş, çağdaş değerlere bağlı, objektif düşünebilen, araştıran ve üreten birer birey olarak yetişmelerini sağlamak; böylece bölgemizin ve ülkemizin kalkınmasına katkıda bulunmaktır. Bu amaç doğrultusunda çağımızın ve ülkemizin ihtiyaçlarına cevap verebileceğini düşündüğümüz yeni programlar açmak, mevcut programları geliştirmek ve böylece öğrenci sayımızı sürekli arttırma gayreti içerisindeyiz.

Enstitü bünyesindeki müstakil/bağımsız yüksek lisans programları;

- 1- Beden Eğitimi ve Spor Eğitimi Anabilim Dalı Tezli Yüksek Lisans Programı
- 2- Rus Dili ve Edebiyatı Anabilim Dalı Tezli Yüksek Lisans Programı
- 3- Temel İslam Bilimleri Anabilim Dalı Tezli Yüksek Lisans Programı
- 4- Tarih Anabilim Dalı Tezli Yüksek Lisans Programı
- 5- Coğrafya Anabilim Dalı Tezli Yüksek Lisans Programı
- 6- Türkçe ve Sosyal Bilimler Eğitimi Anabilim Dalı Tezli Yüksek Lisans Programı
- Türkçe Eğitimi Bilim Dalı

Yürütücülüğünü Enstitümüzün yaptığı **ortak** yüksek lisans programları;
(Atatürk Üniversitesi **Eğitim Bilimleri Enstitüsü ile**)

- 1- Türkçe ve Sosyal Bilimler Eğitimi Anabilim Dalı Tezli Yüksek Lisans Programı
- a) Sosyal Bilimler Eğitimi Bilim Dalı

3- Temel Eğitim Anabilim Dalı/Sınıf Eğitimi Bilim Dalı Tezli Yüksek Lisans Programı

Yürütücülüğünü Enstitümüzün yaptığı **ortak** yüksek lisans programları;
(Atatürk Üniversitesi **Sosyal Bilimler Enstitüsü ile**)

- 1- İktisat Anabilim Dalı Tezli Yüksek Lisans Programı
- 2- İşletme Anabilim Dalı Tezli Yüksek Lisans Programı
- 3- Felsefe ve Din Bilimleri Anabilim Dalı Tezli Yüksek Lisans Programı

Yürütücülüğünü Enstitümüzün yaptığı **ortak** yüksek lisans programı;
(Atatürk Üniversitesi **Türkiyat Araştırmaları Enstitüsü ile**)

- 1- Türk Dili ve Edebiyatı Anabilim Dalı Tezli Yüksek Lisans Programı

Yürütücülüğünü Atatürk Üniversitesi **Eğitim Bilimleri Enstitüsünün** yaptığı **ortak** yüksek lisans programı;

- 1- Beden Eğitimi ve Spor Eğitimi Anabilim Dalı Tezli Yüksek Lisans Programı

Yürütücülüğünü Atatürk Üniversitesi **Sosyal Bilimler Enstitüsünün** yaptığı **ortak** doktora programı;

- 1- Rus Dili ve Edebiyatı Anabilim Dalı Doktora Programı

Enstitümüz seçkin kadrosuyla eğitim-öğretime devam etmekte ve hâlihazırda Enstitümüz yüksek lisans programlarına kayıtlı **447** öğrenci bulunmaktadır. Enstitümüz yüksek lisans programlarından 2018 yılı Kasım ayı itibariyle **108** öğrenci tez çalışmalarını ve savunmalarını tamamlayarak başarıyla mezun olmuşlardır. Bu öğrencilerimizin **37** tanesi 2017 yılında mezun olmuştur.

Yıllara göre mezun öğrenci sayıları;

	2012	2013	2014	2015	2016	2017	2018	TOPLAM
Kız	-	-	1	2	4	11	14	32
Erkek	2	1	1	8	20	26	18	76
Toplam	2	1	2	10	24	37	32	108

Enstitümüz bir mdr yardımcısı, Enstit Kurulu, Ynetim Kurulu, Tez İnceleme ve Deęerlendirme Komisyonu, Enstit Sekreteri ve  memurla alıřmalarını srdrmektedir.

Do. Dr. Alperen KAYSERİLİ

Enstit Mdr

I- GENEL BİLGİLER

A. Misyon ve Vizyon

Misyon

- Lisansst eęitimin ve arařtırmaların nitelięini artırmak, nitelikli arařtırmacıların yetiřtirilmesine katkıda bulunmak,
- ęrencilere, idari personele, ęretim yelerine, dięer birimlere ve ilgili kiřilere hızlı, nitelikli hizmet sunmak, kendilerini doęru bilgilendirmek ve doęru ynlendirmek.

Vizyon

Bilim, eęitim, kltr ve sanat alanlarında ulusal geliřmeye katkısını giderek artıran ve uluslararası saygınlıęa sahip bir Enstit olmak.

Deęerler

- Őeffaf Olmak,
- Drst olmak,
- Objektif olmak,
- Hesap verebilir olmak
- Gvenilir olmak
- Yeniliki ve yaratıcı olmak
- Yapıcı olmak
- Hořgrl olmak
- Saygılı olmak

- Takım bilinci olaylamak
- Özdenetim yapabilmek

B. Yetki, Görev ve Sorumluluklar

Enstitü Müdürünün Yetki ve Sorumlulukları

Enstitü Müdürü, enstitüyü temsil eden, enstitü kurullarına başkanlık yapan, enstitüde çalışan akademik ve idari personelin çalışmalarını izleyen ve denetleyen, Rektöre karşı birinci derecede sorumlu amirdir. Enstitü Müdürü 2547 Sayılı Kanun ile verilmiş olan görevleri yerine getirir. Bu kapsamda görev ve sorumlulukları aşağıda belirtilmiştir.

- 1) Enstitü kurullarına başkanlık etmek, enstitü kurullarının kararlarını uygulamak ve enstitü birimleri arasında düzenli çalışmayı sağlamak,
- 2) Her öğretim yılı sonunda ve istendiğinde enstitünün genel durumu ve işleyişi hakkında rektöre rapor vermek,
- 3) Enstitünün ödenek ve kadro ihtiyaçlarını gerekçesi ile birlikte rektörlüğe bildirmek, enstitü bütçesi ile ilgili konuları enstitü yönetim kurulunun da görüşünü aldıktan sonra rektörlüğe sunmak,
- 4) Enstitünün birimleri ve her düzeydeki personel üzerinde genel gözetim ve denetim yapmak,
- 5) 2547 sayılı Yükseköğretim Kanunu ile kendisine verilen diğer görevleri yapmaktır.

Yönetim Kurulunun Yetki ve Sorumlulukları

- 1) Yönetim Kurulu, müdürün başkanlığında Enstitü Kurulunun üç yıl için, müdür yardımcıları, müdürce gösterilecek altı aday arasından seçeceği üç öğretim üyesinden oluşur.
- 2) Enstitü Yönetim Kurulu müdürün çağırısı üzerine toplanır.
- 3) Yönetim Kurulu gerekli gördüğü hallerde geçici çalışma grupları, eğitim - öğretim koordinatörlükleri kurabilir ve bunların görevlerini düzenler.
- 4) Yönetim Kurulu, idari faaliyetlerde müdüre yardımcı bir organ olup Enstitü kurulunun kararları ile tespit ettiği esasların uygulanmasında müdüre yardım eder.
- 5) Enstitünün eğitim - öğretim, plan ve programları ile takvimin uygulanmasını sağlar.
- 6) Enstitünün yatırım, program ve bütçe tasarısını hazırlar.
- 7) Müdürün Enstitü yönetimi ile ilgili getireceği bütün işlerde karar alır.

8) Öğrencilerin kabulü, ders intibakları ve çıkarılmaları ile eğitim - öğretim ve sınavlara ait işlemler hakkında karar verir.

9) 2547 Sayılı Yükseköğretim Kanununda verilen diğer görevleri yapmaktır.

Enstitü Kurulunun Yetki ve Sorumlulukları

1) Enstitü Kurulu müdürün başkanlığında, müdür yardımcıları ile Enstitüye bağlı Anabilim Dalı başkanlarından oluşur.

2) Enstitü Kurulu normal olarak her dönem başında ve sonunda toplanır.

3) Müdür gerekli gördüğü hallerde enstitü kurulunu toplantıya çağırır.

4) Enstitü Kurulu akademik bir organ olup Enstitünün eğitim - öğretim, bilimsel araştırma ve yayım faaliyetleri ve bu faaliyetlerle ilgili esasları, plan, program ve eğitim - öğretim takvimini kararlaştırır.

5) Enstitü yönetim kuruluna üye seçer.

9) 2547 Sayılı Yükseköğretim Kanununda verilen diğer görevleri yapmaktır.

Ortak Lisansüstü Programı Yürütme Kurulunun/Kurullarının Yetki ve Sorumlulukları

1) Ortak enstitülerin müdürleri ile ortak lisansüstü programların Enstitü Anabilim Dalı (EABD) başkanlarından oluşur.

2) Ortak programlara alınacak lisansüstü öğrenci kontenjanları, yürütülecek dersler, danışman atamaları ile diğer lisansüstü program iş ve işlemlerini yürütür.

3) Kayıtlı öğrencilerin tez önerisi, seminer, tez savunma gibi iş ve işlemlerini yürütür.

Tez İnceleme ve Değerlendirme Komisyonunun Yetki ve Sorumlulukları

1) Komisyon Enstitü Müdür Yardımcısının sürekli/sabit başkanlığında olmak üzere her Anabilim Dalı için belirlenen değişken üyeden oluşur.

2) Tez önerilerinin daha objektif ve akademik kriterlere göre hazırlanmasını sağlamak amacıyla Enstitümüz bünyesinde Yönetim Kurulu kararıyla kurulmuştur.

Enstitü Müdür Yardımcısının Yetki ve Sorumlulukları

Enstitü Müdür Yardımcısı, Enstitü Müdürüne yardımcı olan, Enstitü kurullarına katılan, enstitüde çalışan akademik ve idari personelin çalışmalarını izleme ve denetlemeye

yetkili olan Enstitü Müdürüne karşı birinci derece sorumlu amirdir. Enstitü müdür yardımcısının görev ve sorumlulukları aşağıda belirtilmiştir.

- 1) Enstitü kurullarına katılmak, enstitü kurullarının kararlarını uygulamada ve enstitü birimleri arasında düzenli çalışmayı sağlamada Enstitü Müdürüne yardımcı olmak,
- 2) Her öğretim yılı sonunda ve istendiğinde enstitünün genel durumu ve işleyişi hakkında Enstitü Müdürüne rapor vermek,
- 3) Enstitünün ödenek ve kadro ihtiyaçlarını gerekçesi ile birlikte hazırlamada enstitü müdürüne katkıda bulunmak,
- 4) Enstitünün birimleri ve her düzeydeki personel üzerinde genel gözetim ve denetim görevlerinde enstitü müdürüne yardımcı olmak,
- 5) Enstitü bünyesinde kurulan Tez İnceleme ve Değerlendirme Komisyonuna başkanlık etmek ve Anabilim Dalı Başkanlıkları tarafından gönderilen Tez Önerilerini inceleyip Yönetim Kuruluna sevk etmek,
- 6) 2547 sayılı Yükseköğretim Kanunu ile kendisine verilen diğer görevleri yapmaktır.

Enstitü Sekreterinin Görevleri

Enstitü Sekreteri, 2547 Sayılı Yükseköğretim Kanununun aşağıdaki maddeleri gereğince şu görevleri yapar;

- 1) 51/b maddesi uyarınca idari yönetim yapısının başında bulunmak,
- 2) 51/c maddesi uyarınca, oy hakkı bulunmaksızın kurullarda raportörlük yapmak,
- 3) 52/d maddesi uyarınca, Enstitü Müdürüne yardımcı hizmetler sınıfı ve personelinin atanmasına ilişkin öneride bulunmak,
- 4) 53/a maddesi uyarınca, sekreterlik personelinin disiplin amirliğini yapmak,
- 5) Sekreterlik personelinin sicil amirliğini yapmak,
- 6) Gerçekleştirme memurluğu görevini yerine getirmek.

Memurun Görev ve Sorumlulukları

Personel işlemleri ve yazışmalar, tahakkuk işlemleri, gelen giden evrak takibi, ayniyat ve ambar işlemleri ile ilgili işleri yapmakla görevlidir.

C. Enstitümüze İlişkin Bilgiler

1- Fiziksel Yapı

1.1. Eğitim Alanları

Üniversitemiz kampüsünde 2017 yılı başında yapımı tamamlanan ve faaliyete başlayan Enstitüler Binası, lisansüstü eğitime uygun bir şekilde planlanmış olup üç katlı bir yapıya sahiptir. Zemin katında Sağlık Bilimleri Enstitüsü, birinci katından Sosyal Bilimler Enstitüsü ve ikinci katında da Fen Bilimleri Enstitüsü yer almaktadır. Enstitümüzün yer aldığı birinci katta derslikler ile idari kısım birbirinden ayrı olup, üç adet derslikte dersler yürütülmektedir. Yüksek lisans tez savunma sınavları ve seminer sunumları için ise Enstitüler Binasının ikinci katında bulunan ve tüm Enstitülerin kullanımına tahsis edilen Seminer ve Tez Savunma Salonu kullanılmaktadır.

Eğitim Alanı Sayıları

Eğitim Alanı	Kapasite	Kapasite	Kapasite	Kapasite	Kapasite	Kapasite	Toplam
	0-50	51-75	76-100	101-150	151-250	251-Üzeri	
Amfi							
Sınıf (3 Adet Sınıf)	30						90
Atölye							
Diğer (.....)							
Laboratuvarlar	Eğitim Laboratuvarları						
	Sağlık Laboratuvarları						
	Araştırma Laboratuvarları						
	Bilgisayar Laboratuvarları (1 Adet)	10					10
TOPLAM	4 Adet						100

1.2. Sosyal Alanlar

1.2.1. Yemekhane Kantin/Kafeteryalar

	Adet	Kapalı Alan((m2)	Kapasite (Kişi)
Öğrenci ve Personel Yemekhanesi	-	-	-
Kantin/Kafeteryalar	1	60	12

1.2.2. Toplantı ve Konferans Salonu Sayıları

	Toplantı Salonu		Konferans Salonu		Seminer ve Tez Savunma Salonu		Toplam	Toplam
	Adet	m ²	Adet	m ²	Adet	m ²	(Adet)	(m ²)
0-50	1	30					1	30
51-75					1	75	1	75
101-150								
251-Üzeri								
TOPLAM	1	30			1	75	2	105

1.3. Hizmet Alanları

1.3.1. Personel Hizmet Alanları

Enstitü bünyesinde henüz herhangi bir akademik personel (50/d, ÖYP vs) çalışmamaktadır. Bu nedenle aşağıdaki tablo sadece idari personele ait verileri içermektedir.

Hizmet Alanları	Ofis Sayısı	Alan (m ²)	Kullanan Kişi Sayısı
Akademik Personel Hizmet Alanları	-	-	-

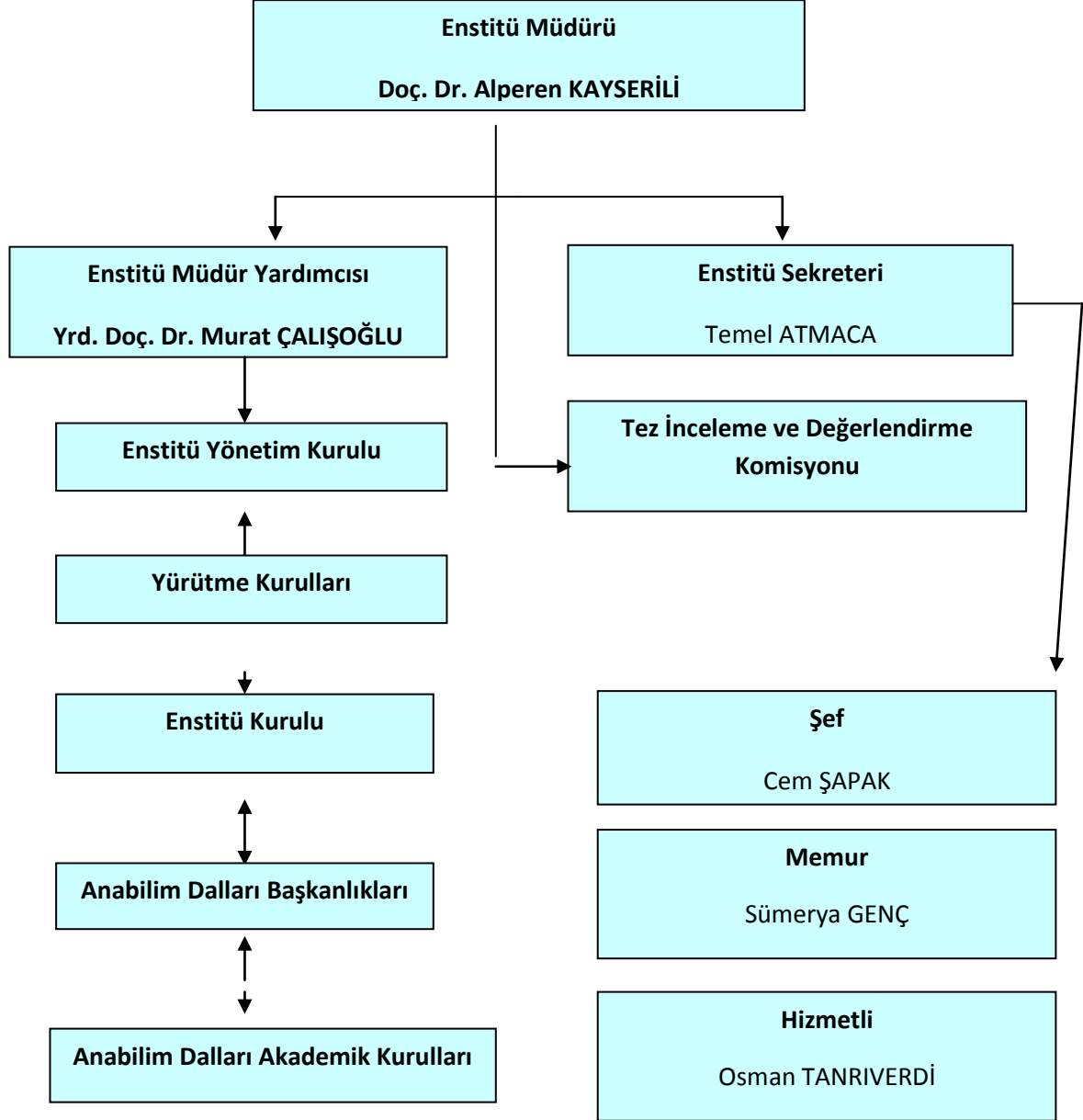
İdari Personel Hizmet Alanları	6	150	6
TOPLAM	6	150	6

1.4. Ambar ve Arşiv Alanları

	Adet	Alan (m²)
Depo, Hangar ve Çeşitli Tamirat Atölyeleri	1	20
TOPLAM	1	20

2- Örgüt Yapısı

Enstitümüz birimleri ve personellerine ait teşkilat şeması aşağıdaki gibidir.



3- Bilgi ve Teknolojik Kaynaklar

3.1. Teknolojik Kaynaklar

Teknolojik Kaynaklar	2017 (Adet)	2018 (Adet)	Artış Oranı(%)
Masaüstü Bilgisayar	6	6	% 0
Dizüstü Bilgisayar	2	2	% 0
Yazıcı	7	7	% 0
Faks	1	1	% 0
TOPLAM	16	16	% 0

3.2. Kütüphane Kaynakları

	2017 Yılında Alınan Kütüphane Kaynakları			2018 Yılında Alınan Kütüphane Kaynakları		
	Basılı	Elektronik	Toplam	Basılı	Elektronik	Toplam
Kitap Sayısı	-	-	-	-	-	-
Üniversiteler Tarafından Gönderilen Akademik Dergi/Sürelî Yayın Sayısı	30	-	30	35	-	35
Abone Olunan Veri Tabanı Sayısı	-	-	-	-	-	-
TOPLAM	30	-	30	35	-	35

4- İnsan Kaynakları

4.1- Akademik Personel

Enstitümüz bünyesinde çalışan herhangi bir akademik personel bulunmamaktadır. Bu nedenle akademik personele ilişkin herhangi bir bilgi/veri bulunmamaktadır.

4.2. İdari Personel

4.2.1. İdari Personelin Yıllar İtibariyle Kadro Dağılımı

	2017	2018
Genel İdare Hizmetleri	3	4
Toplam	3	4

4.2.2.İdari Personelin Eğitim Durumu

İdari Personelin Eğitim Durumu					
	İlköğretim	Lise	Ön Lisans	Lisans	Y.L. ve Dokt.
Kişi Sayısı	1			2	1
Yüzde	%25			%50	%25

4.2.3. İdari Personelin Hizmet Süreleri

Memuriyete başlama tarihi baz alınmıştır.

İdari Personelin Hizmet Süresi						
	1 – 3 Yıl	4 – 6 Yıl	7 – 10 Yıl	11 – 15	16 – 20 Yıl	21 - Üzeri
Kişi Sayısı		2	1			1
Yüzde		%50	%25			%25

4.2.4.İdari Personelin Yaş İtibariyle Dağılımı

İdari Personelin Yaş İtibariyle Dağılımı						
	21-25 Yaş	26-30 Yaş	31-35 Yaş	36-40 Yaş	41-50 Yaş	51- Üzeri
Kişi Sayısı		1		2	1	
Yüzde		%25		%50	%25	

5.1.1- Tezli Yüksek Lisans Programları ve Öğrenci Sayıları

Anabilim Dalı	Bilim Dalı/ Programı	Yüksek Lisans Yapan Öğrenci Sayısı		Toplam	Toplam (ABD Bazlı)
		Kız	Erkek		
Tarih	Ortaçağ Tarihi	5	20	25	68
	Yakınçağ	8	9	17	
	Yeniçağ	4	3	7	
	Türkiye Cumhuriyeti	8	11	19	
Beden Eğitimi ve Spor	Beden Eğitimi ve Spor Eğitimi	0	8	8	24
	Hareket ve Antrenman	2	14	16	
Türk Dili ve Edebiyatı	Eski Türk Edebiyatı	3	5	8	56
	Türk Dili	7	10	17	
	Türk Halk Edebiyatı	2	7	9	
	Yeni Türk Edebiyatı	13	9	22	
İktisat	İktisat Teorisi	4	5	9	30
	İktisat Politikası	4	8	12	
	İktisadi Gelişme ve Uluslararası İktisat	4	5	9	
Türkçe ve Sosyal Bilimler Eğitimi	Türkçe Eğitim	17	26	43	86
	Sosyal Bilgiler Eğitimi	16	27	43	
İşletme	Üretim Yönetimi ve Pazarlama	3	11	14	42
	Muhasebe ve Finansman	3	11	14	
	Yönetim ve Organizasyon	4	10	14	
Temel Eğitim	Sınıf Eğitimi	16	12	28	28

Rus Dili ve Edebiyatı	Rus Dili ve Edebiyatı	3	14	17	17
Felsefe ve Din Bilimleri	Din Eğitimi	6	8	14	37
	Din Sosyolojisi	2	5	7	
	Din Felsefesi	8	6	14	
	Dinler Tarihi	0	2	2	
	İslam Felsefesi	-	0	0	
Coğrafya	Coğrafya	6	12	18	18
Temel İslam Bilimleri	Arap Dili ve Belagati	0	7	7	40
	İslam Hukuku	2	8	10	
	Kelam ve İtikadi İslam Mezhepleri	3	7	10	
	Tasavvuf	3	2	5	
	Tefsir	3	5	8	
Güzel Sanatlar Eğitimi	Resim İş Eğitimi	0	1	1	1
TOPLAM		159	288	447	447

5.1.2. Ortak Doktora Programları

Enstitümüz ile Atatürk Üniversitesi Eğitim Bilimleri Enstitüsü arasında Beden Eğitimi ve Spor Anabilim Dalı Ortak Doktora Programı ve Atatürk Üniversitesi Sosyal Bilimler Enstitüsü arasında Rus Dili ve Edebiyatı Ortak Doktora Programı kapsamında eğitim öğretim faaliyetleri yürütülmekte olup bu programlarda yürütücü Atatürk Üniversitesinin ilgili enstitüleridir.

5.1.3. Yıllara Göre Mezun Tezli Yüksek Lisans Öğrenci Bilgileri

Enstitümüz bünyesindeki müstakil ve ortak yüksek lisans programlarından mezun olan öğrencilerin ABD/BD bazında bilgileri ile yıllara göre sayısal veriler aşağıdaki tabloda sunulmuştur.

5.1.4. Yıllara Göre Mezun Tezli Yüksek Lisans Öğrenci Bilgileri

Anabilim Dalı	Bilim Dalı/Programı	2012	2013	2014	2015	2016	2017	2018	Toplam
Tarih	Ortaçağ Tarihi						2	2	4
	Yakınçağ				1			1	5
	Yeniçağ							1	1
	Toplam:17				1	1	1	4	7
Beden Eğitimi ve Spor	Beden Eğitimi ve Spor Eğitimi				1	4	2	5	12
	Toplam: 29				2	7	4	4	17
Türk Dili ve Edebiyatı	Eski Türk Edebiyatı						1	1	2
	Türk Dili							2	2
	Türk Halk Edebiyatı							1	1
	Toplam: 9					1	1	2	4
İktisat	İktisat Teorisi						2	-	2
	İktisat Politikası					1	3		4
	Toplam: 10				1	3		-	4
Türkçe ve Sosyal Bilimler Eğitimi	Türkçe Eğitimi					1	2	-	3
	Toplam:18			1	4	3	6	1	15
İşletme	Üretim Yönetimi ve Pazarlama						1	2	3
	Toplam:8								-
	Yönetim ve					1	3	1	5

	Organizasyon								
Din Kültürü ve Ahlak Bilgisi Eğitimi	Din Kültürü ve Ahlak Bilgisi Eğitimi		1	1		1			3
Toplam:3									
Temel Eğitim	Sınıf Eğitimi					1	6	2	9
Toplam:9									
Rus Dili ve Edebiyatı	Rus Dili ve Edebiyatı						1	-	1
Toplam:1									
Felsefe ve Din Bilimleri	Din Eğitimi							2	2
	Din Sosyolojisi								-
	Din Felsefesi							1	1
	Dinler Tarihi								-
	İslam Felsefesi								-
Toplam:3									
Güzel Sanatlar	Resim-İş Eğitimi	2							2
Toplam:2									
TOPLAM		2	1	2	10	24	35	32	108

5.1.5. Yıllara Göre Mezun Tezli Yüksek Lisans Öğrencilerinin Cinsiyete Göre Dağılımı

	2012	2013	2014	2015	2016	2017	2018	Toplam
Kız	-	-	1	2	4	11	14	32
Erkek	2	1	1	8	20	26	18	76

Toplam	2	1	2	10	24	37	32	108
---------------	---	---	---	----	----	----	----	------------

5.1.6. Yabancı Uyruklu Yüksek Lisans Öğrencilerinin Sayısı ve Okulları

Anabilim Dalı/Bilim Dalı	Kız	Erkek	Toplam
İktisat Anabilim Dalı/İktisat Politikası Bilim Dalı	-	1	1
Tarih Anabilim Dalı /Türkiye Cumhuriyeti Tarihi Bilim Dalı	-	1	1
Temel Eğitim Anabilim Dalı /Sınıf Eğitimi Bilim Dalı	1	-	1
İşletme Anabilim Dalı /Yönetim ve Organizasyon Bilim Dalı	-	1	1
Türk Dili ve Edebiyatı Anabilim Dalı /Türk Halk Edebiyatı Bilim Dalı	-	-	-
Rus Dili ve Edebiyatı Anabilim Dalı	1	1	2
Felsefe ve Din Bilimleri Anabilim Dalı/Din Eğitimi Bilim Dalı	-	-	-
TOPLAM	2	4	6

5.1.6. 2017 Yılı İçerisinde Enstitümüz Anabilim Dallarından Mezun Olan Öğrencilere İlişkin Bilgiler

SOSYAL BİLİMLER ENSTİTÜSÜ TEZLİ YÜKSEK LİSANS MEZUN ÖĞRENCİ LİSTESİ (2018)

	Adı-Soyadı	Anabilim Dalı	Bilim Dalı	Mezuniyet Tarihi	Tez Konusu
1	Enes BİRİCİK	Felsefe ve Din Bilimleri	Din Eğitimi	17.01.2018	İlkokullarda Ahlak Eğitimi Tutum ve Davranış İlişkisi Üzerine Öğrenci-Öğretmen-Veli Görüşleri (Ağrı İli

					Örneği)
2	Yusuf BUDAK	Tarih	Ortaçağ Tarihi	01.03.2018	Abbasi Halifesi El Muktedi Bi Emrillah ve Dönemi
3	Yusuf TEKİN	Tarih	Ortaçağ Tarihi	05.03.2018	Abbasi Zamanında Kafkasya'ya Yönelik Arap Fetihleri ve Kafkasya'da Arap İdari Sisteminin Kurulması
4	Ramazan YILDIRIM	Türkçe ve Sosyal Bilimler Eğitimi	Sosyal Bilimler Eğitimi	02.04.2018	Sosyal Bilimler Dersi Demokrasinin Serüveni Ünitesinde Konuşma Halkası Tekniğinin Öğrenci Başarısına Etkisi
5	Nihan TOPÇUOĞLU	BESYO	Hareket ve Antrenman	30.05.2018	Beden Eğitimi ve Spor Öğretmenliği Bölümü Öğrencilerinin Üniversite yaşam Kaliteleri ile Akademik Öz Yeterliliklerin İncelenmesi
6	Bahar BEYAZİPEK	Tarih	Türkiye Cumhuriyeti Tarihi	11.05.2018	Türk Siyasi Hayatında Hikmet ÇETİN: Dışişleri Bakanlığı Dönemi (1991-1994)
7	Hatice KALA	Türk Dili ve Edebiyatı	Türk Dili	11.05.2018	Ömer Seyfettin'in Hikâyeleri Üzerinde Metin dilbilimsel Bir Çözümleme
8	Eren ATEŞ	Türk Dili ve Edebiyatı	Eski Türk Edebiyatı	08.06.2018	Halimi Mustafanın hiye-i Muhammed Adlı Eseri (İnceleme Tenkitli Metin)
9	Ferhat Doğuş AYGÜN	Beden Eğitimi ve Spor Eğitimi	Beden Eğitimi ve Spor Eğitimi	15.05.2018	Elit Buzhokeyi Sporcuların Benlik Saygısı ve Karar Verme Düzeylerinin İncelenmesi
10	Abdulhan TAŞBAŞI	Türk Dili ve Edebiyatı	Türk Halk Edebiyatı	19.06.2018	Aşık Mevlüt Mertoğlu Yaşamı-Sanatı-Eserleri
11	Gülsüm ÖZBEK	Türk Dili ve Edebiyatı	Türk Dili	13.06.2018	Yaşar KEMAL 'in "Çakırcalı Efe"Adlı Romanındaki Kelime Grupları:Yapıları ,İşlevleri

12	Muharrem ÖZDEMİR	Tarih	Türkiye Cumhuriyeti Tarihi	27.06.2018	Süleyman Askerli Beyin Irak ve Havalisi Umum Kumandanlığı Dönemi Faaliyetleri
13	Melike YARDIMCI	Tarih	Türkiye Cumhuriyeti Tarihi	27.06.2018	Şemsettin Günaltay Hükümeti 1949-1950 Dönemi
14	Seher ŞİMŞEK	Felsefe ve Din Bilimleri	Din Eğitimi	12.07.2018	Ortaöğretim Öğrencileri Arasında Yaygınlaşan Ateizm ve Deizm Düşüncesini Önlemede Din Eğitiminin Önemi
15	Nihat DURU	Tarih	Türkiye Cumhuriyeti Tarihi	28.06.2018	1938-1960 YILLARI ARASINDA TÜRKİYEDE DİN EĞİTİMİ POLİTİKALARI
16	Şerife ÖZDOĞAN	Temel Eğitim	Sınıf Eğitimi	30.07.2018	İlköğretim 1. Kademedeki Okul-Aile İşbirliği ile İlgili Öğretmen ve Veli Görüşleri (Ağrı İli Örneği)
17	Ebru Gülşah GÜZEL	Türk Dili ve Edebiyatı	Yeni Türk Edebiyatı	30.07.2018	Mehmet Eroğlu'nun Fay Kırığı Üçlemesi ve 9,75 Santimetrekare Romanlarında Varoluşçuluk
18	Mehmet Asif ALAN	İşletme	Üretim Yönetimi ve Pazarlama	02.08.2018	İmalat Sanayiinde Teknoloji Transferi, İnovasyon, İhracat ve Firma Performansı İlişkilerinin İncelenmesi: Türkiye'deki İhracatçı Firmalarda Bir Uygulama
19	Nejla DAĞDELEN	Tarih	Yeniçağ	29.06.2018	15. YY'dan 18. YY'a Kadar Osmanlı'nın Ortodoks Politikası
20	Hasan ÖZ	BESYO	Beden Eğitimi ve Spor Eğitimi	27.06.2018	Modern Olimpiyat Oyunlarında Türkiyenin Güreşte Elde Ettiği Sonuçların İncelenmesi

21	Recep YİTİZ	Felsefe ve Din Bilimleri	Din Felsefesi	19.07.2018	İbnü'l Arabide Dini Çoğulculuk
22	Esra Ayeş ASLAN	Temel Eğitim	Sınıf Eğitimi	27.08.2018	Öğretmen Adaylarının Öğretmenlik Mesleğine Yönelik Tutumlarıyla Çocuk Sevme Düzeyleri Arasındaki İlişkinin Farklı Değişkenler Açısından İncelenmesi (Ağrı Örneği)
23	Gökteay SÖNMEZ	İşletme	Üretim Yönetimi ve Pazarlama	09.08.2018	Turizmde Coğrafi Pazarlama: Kars Ani Harabeleri
24	Sezer CACİM	BESYO	Beden Eğitimi ve Spor Eğitimi	14.09.2018	İşbirlikli Ve Geleneksel Öğrenme Yönteminin Voleybol Dersinin Öğretiminde Karşılaştırmalı Olarak İncelenmesi
25	Fatma Zehra ÖZYILMAZ	İşletme	Yönetim ve Organizasyon	14.09.2018	Duygusal Zeka ve İş Tatmininin Akademik Çalışanların İş Performanslarına Olan Etkisi: Ağrı İbrahim Çeçen ve Bayburt Üniversitelerinde Bir Uygulama
26	Ali Ömer YÜZBAŞI	Türk Dili ve Edebiyatı	Yeni Türk Edebiyatı	16.08.2018	Cemal Safi Hayatı ve Şiiri
27	Harun AKYOL	BESYO	Hareket ve Antrenman	21.09.2018	Elit Seviye Kayakçıların Beslenme Alışkanlıklarının ve Destek Ürünü Kullanım Bilgi Düzeylerinin İncelenmesi
28	Özlem ÇEVİK	BESYO	Hareket ve Antrenman	14.09.2018	Beden Eğitimi Öğretmenlerinin Temel Psikolojik İhtiyaçlarının İncelenmesi: Iğdır İli Örneği
29	Muzaffer ZEPAK	BESYO	Hareket ve Antrenman	27.09.2018	Elit Seviyedeki Atletizm ve Kayaklı Koşu Sporcularının Bazı Fiziksel

					Özelliklerinin Karşılaştırılması
30	İlhan ÖZTAŞ	BESYO	Beden Eğitimi ve Spor Eğitimi	06.09.2018	Farklı Kurumlarda Çalışan Memurların Serbest Zaman Doyum ve Mutluluk Düzeylerinin Belirlenmesi (Kırıkkale İli Örneği)
31	Begüm YAŞAR SÖNMEZ	BESYO	Beden Eğitimi ve Spor Eğitimi	06.09.2018	Bedensel Engelli, Sporcuların, Spora Özgü Başarı Motivasyonlarının Değerlendirilmesi
32	Makul YILDIRIM	Tarih	Yakınçağ Tarihi	14.09.2018	II. Meşrutiyet Döneminde Bayezid Sancağı 1908-1918

5.2. İdari Hizmetler

2017 yılı içerisinde yukarıda da değinildiği gibi hem Enstitümüzün rutin iş ve işlemleri yürütülmüş hem de mevcut işlemlerin daha verimli yürütülmesi için gerekli hassasiyet gösterilmiştir. Verilerden de anlaşılacağı üzere 2018 yılında toplam **32 (Otuziki)** yüksek lisans öğrencisi Enstitümüzden başarıyla mezun olmuştur.

Yine 2018’de tez önerilerinin daha objektif ve akademik kriterlere göre hazırlanmasını sağlamak amacıyla Enstitümüz bünyesinde Tez İnceleme ve Değerlendirme Komisyonu faaliyetlerini etkin ve verimli bir şekilde sürdürmektedir. Komisyon başkanlığı Enstitü Müdür Yardımcısının sürekli/sabit başkanlığında olmak üzere her Anabilim Dalı için belirlenen değişken üye tezinin geldiği ilgili Anabilim Dalına göre toplanarak tez önerisini değerlendirmektedir. Komisyon aşağıda belirtildiği şekliyle iş ve işlemlerini yürütmektedir:

Tez İnceleme ve Değerlendirme Komisyonu

Adı Soyadı	Unvanı	Görevi
Dr. Öğr. Üyesi Murat ÇALIŞOĞLU	Başkan	Enstitü Müdür Yardımcısı
Doç. Dr. Abdulcebbar KAVAK	Üye	Temel İslam Bilimleri Anabilim Dalı
Dr. Öğr. Üyesi Yusuf SÖYLEMEZ	Üye	Türk Dili ve Edebiyatı Anabilim Dalı

Dr. Öğr. Üyesi Serkan Tevabil AKA	Üye	Beden Eğitimi ve Spor Anabilim Dalı
Dr. Öğr. Üyesi Duygu TÜRKÖĞLU	Üye	Temel Eğitim Anabilim Dalı
Dr. Öğr. Üyesi Suat POLAT	Üye	Türkçe ve Sosyal Bilgiler Eğitimi Anabilim Dalı/ Sosyal Bilgiler Eğitimi Bilim Dalı
GÜNCELLENECEKTİR.	Üye	Rus Dili ve Edebiyatı Anabilim Dalı
Dr. Öğr. Üyesi Murat BEŞER	Üye	İktisat Anabilim Dalı
Dr. Öğr. Üyesi Fatma TEMELLİ	Üye	İşletme Anabilim Dalı
Dr. Öğr. Üyesi Ahmet Nurullah ÖZDAL	Üye	Tarih Anabilim Dalı
Dr. Öğr. Üyesi Mehmet Fatih ÖZCAN	Üye	Türkçe ve Sosyal Bilimler Eğitimi Anabilim Dalı/ Türkçe Eğitimi Bilim Dalı
Dr. Öğr. Üyesi Mustafa SAFA	Üye	Felsefe ve Din Bilimleri Anabilim Dalı
Dr. Öğr. Üyesi Yılmaz KESKİN	Üye	Coğrafya Anabilim Dalı
Temel ATMACA	Raportör	Enstitü Sekreteri

Ayrıca tez önerisi için tez önerisi yazım kılavuzu hazırlanarak Enstitümüz web sayfasında yayınlanmıştır.

5.3. Diğer Hizmetler

Enstitümüz Üniversite tarafından düzenlenen Faaliyet Raporu, İç Kontrol Standartları, İş Güvenliği ve Sağlığı, TSE Kalite Kontrol Eğitimi, Web Sayfası Yönetimi, Sivil Savunma Eğitimi gibi faaliyetlerin hemen hepsine katılım sağlamış ve bu eğitimlere gerekli hassasiyeti göstererek Enstitünün işleyişine katkısı sağlanmıştır.

6. Yönetim ve İç Kontrol Sistemi

Enstitümüzün yönetim örgütü; Enstitü tüzel kişiliğinin temsilcisi Enstitü Müdürü, Müdüre bağlı Müdür Yardımcıları, Enstitü Sekreteri, Enstitü Kurulu, Yönetim Kurulu, Yürütme Kurulları, Tez İnceleme ve Değerlendirme Komisyonu ile idari personellerden oluşmaktadır.

Birimimiz henüz gelişmekte olduğundan Satın alma, ihale gibi karar alma süreçleri, yetki ve sorumluluk, harcama öncesi kontrol sistemine ilişkin tespit ve değerlendirmeler önümüzdeki yıllarda gerçekleştirilecektir.

2018 yılında Üniversitemiz İç Kontrol Uyum Eylem Planı kapsamında düzenlenen eğitimlere katılım sağlanmış ve Enstitünün iç kontrol sistemi olgunlaştırılmıştır. İki dönem halinde (Ocak-Haziran/Temmuz-Aralık) raporlar hazırlanmış ve koordinatörlüğe sunulmuştur. Bu bağlamda Enstitü web sayfasında iç kontrol başlığı açılarak gerekli belge ve dokümanlar web sayfasına yüklenmiştir. Yine diğer birimlerle bu konuda bilgi alışverişi yapılarak eksiklikler giderilmeye çalışılmıştır.

II- AMAÇ ve HEDEFLER

Kamu İdarelerince Hazırlanacak Faaliyet Raporları Hakkında Yönetmeliğin 18 inci maddesi uyarınca Enstitümüz;

A. Enstitümüzün Amaç ve Hedefleri

Bu bölümde Enstitümüzün, 2018-2022 Üniversitemiz Stratejik Planda sorumlu tutulduğu stratejik amaç ve hedefleri yer almıştır.

PERFORMANS HEDEFİ TABLOSU-1	
İdare Adı	AĞRI İBRAHİM ÇEÇEN ÜNİVERSİTESİ
Amaç-1	Eğitim ve Öğretim Kalitesini Arttırmak
Hedef-1	Akademik personelin mesleki ve bilimsel yetkinliğini arttırmak
Performans Hedefi-1	Akademik personelin mesleki ve bilimsel yetkinliğini arttırmak
Üniversitemizin eğitim öğretim kalitesini arttırmak ve rekabetçi bir üniversite olmak amacıyla performans hedefi belirlenmiştir.	

Performans Göstergeleri		2017 HEDEF	2017 GERÇEKLEŞME	GERÇEKLEŞME ORANI
1	Verilen akademik gelişim eğitimi sayısı	3	0	
Açıklama: Enstitümüz bünyesinde henüz herhangi bir akademik personel bulunmadığından 2017 yılında herhangi bir akademik gelişim eğitimi verilmemiştir.				
2	Verilen bilimsel araştırma projesi sayısı	35	0	
Açıklama: Bilimsel Araştırma Projeleri de yine Enstitümüz bünyesinde henüz herhangi bir akademik personel bulunmadığından 2017 yılında herhangi bir BAP projesi hazırlanmamıştır.				
3	Yurtdışı ve yurtiçi kongre ve sempozyum desteklerinden yararlanan akademisyen sayısı	30	0	
Açıklama: Enstitümüz bünyesinde henüz herhangi bir akademik personel bulunmadığından 2017 yılında yurtiçi/yurtdışı etkinliğine katılan akademik personelimiz bulunmamaktadır.				
PERFORMANS HEDEFİ TABLOSU-3				
İdare Adı	AĞRI İBRAHİM ÇEÇEN ÜNİVERSİTESİ			

Amaç-1	Eğitim ve Öğretim Kalitesini Arttırmak
Hedef-4	Öğrenci başına düşen öğretim üyesi sayısını arttırmak (1 Öğretim Üyesi Başına Düşen Öğrenci Sayısı)

Performans Hedefi-3	Üniversitemizde görev yapan öğretim üyesi sayısını arttırmak
Eğitim öğretim kalitesinin artırılması amacıyla Üniversitemizde görev yapan öğretim üyesi sayısının nicelik olarak artırılması hedeflenmiştir.	

Performans Göstergeleri		2017 HEDEF	2017 GERÇEKLEŞME	GERÇEKLEŞME ORANI
1	İstihdam edilen öğretim üyesi sayısı	55	0	
Açıklama: Enstitümüz bünyesinde henüz herhangi bir akademik personel bulunmamaktadır.				

B. Temel Politikalar ve Öncelikler

Esas alınacak politika belgeleri kamu idaresinin faaliyet alanı ve içinde bulunduğu sektöre göre değişmektedir. Bu kapsamda Enstitü olarak esas alınan politika belgeleri aşağıda sunulmuştur.

*Yükseköğretim Kurulu Başkanlığı Tarafından Hazırlanan “Türkiye’nin Yükseköğretim Stratejisi”

* Kalkınma Planları ve Yılı Programı,

- *Orta Vadeli Program,
- *Orta Vadeli Mali Plan,
- *Bilgi Toplumu Stratejisi ve Eki Eylem Planı,
- *Yükseköğretim Kurumları Faaliyet Raporu Hazırlama Rehberi,
- *Köklü üniversitelerin Faaliyet Raporları,
- *Üniversitemiz 2018-2022 Dönemi Faaliyet Raporu,
- *Üniversitemiz 2017-2021 Dönemi Faaliyet Rapor Taslağı,

C. Diğer Hususlar

Burada son olarak Enstitünün özellikle ortak program kapsamındaki faaliyetlerini belirtmekte fayda var. Karşılıklı olarak ortak Enstitüyle bilgi alışverişi sağlanmakta ve bilgi alışverişinde gerekli hassasiyet gösterilmektedir. Öğrenci kayıtları, ders notları, yürütme kurulu kararlarının imzalanması gibi hususlar ortak Enstitüler tarafından yürütülmekte ve gerekli koordinasyon sağlanmaktadır.

III- FAALİYETLERE İLİŞKİN BİLGİ VE DEĞERLENDİRMELER

A- Mali Bilgiler

Enstitümüzde 2017 yılında mali anlamda gerçekleşen genel veriler (kullanılan kaynakları, bütçe hedefleri ve gerçekleştirmeleri, sapmalar, varlık ve yükümlülükler vb.) aşağıya çıkarılmıştır.

1-Bütçe Uygulama Sonuçları

1.1-Bütçe Giderleri

Fonksiyonel Sınıflandırmaya Göre Ödenek ve Harcama Miktarı (TL)

NO	GİDER TÜRLERİ	2018 YILI KBÖ	EKLENEN	DÜŞÜLEN	YILSONU ÖDENEĞİ	TOPLAM HARCAMA	HARCAMA ORANI
1	PERSONEL GİDERLERİ	656.000	84.427	0	740.427	120.916	16,33

2	SOSYAL GÜVENLİK KURUMLARINA DEVLET PRİMİ GİDERLERİ	22.000	3.567	0	25.567	1.041	4,07
3	MAL VE HİZMET ALIM GİDERLERİ	10.000	4.500	0	14.500	78	0,54
5	CARİ TRANSFERLER	0	0	0	0	0	0,00
6	SERMAYE GİDERLERİ	0	0	0	0	0	0,00
GENEL TOPLAM		688.000	92.494	0	780.494	122.035	20,94

Bütçe hedef ve gerçekleřmeleri ile meydana gelen sapmaların nedenleri;

Enstitünün tez savunma sınavlarında öngörülen sayı konusunda % 100 öngörüde bulunmasının güçlüğü, tezin tamamlanması sürecinin tamamen öğrenci-danışman koordinesinde mümkün olması gibi nedenlerle tez savunma sınavlarına dışarıdan gelen öğretim üyesine ödenecek yolluk/gündelik tutarları sapmalara neden olmaktadır. Ve mali yıl başında aktarılan yolluk bütçesinin noksan kalmasını sonucunu doğurmaktadır. Ayrıca dışarıdan gelen öğretim üyesinin hangi üniversiteden geleceğı öngörülemediğinden ödenecek yolluk ücretinin belirsizliğine neden olmaktadır

1.2-Bütçe Gelirleri

Enstitümüzün herhangi bir gelir kaynağı bulunmamaktadır.

B- Performans Bilgileri

Enstitümüz 2017 yılı faaliyet raporunda öngörülen ve 2018 yılı için belirlenen amaç ve hedeflere büyük oranda ulařılmış ve herhangi bir eksiklik yaşanmamıştır.

1-Faaliyet ve Proje Bilgileri

Bu başlık altında, faaliyet raporunun ilişkin olduğı yıl içerisinde yürütölen faaliyet ve projeler ile bunların sonuçlarına ilişkin detaylı açıklamalara yer verilecektir.

1.1. Faaliyet Bilgileri

Enstitümüz tezli yüksek lisans öğrencilerinin tez çalışmaları öncesinde hazırlamış oldukları ve danışmanları ile Anabilim Dalı başkanlıklarının koordinesinde sunumu yapılan seminer çalışmalarına ilişkin sayısal bilgiler ařağıya çıkarılmıştır.

FAALİYET TÜRÜ	SAYISI
Sempozyum ve Kongre	
Konferans	
Panel	
Seminer (Yüksek Lisans Semineri)	60
Açık Oturum	
Eğitim Semineri	

1.2.Yayımlarla İlgili Faaliyet Bilgileri

İndekslere Giren Hakemli Dergilerde Yapılan Yayınlar

2015 yılından itibaren Enstitümüz tarafından yayınlanmaya başlayan Hakemli Sosyal Bilimler Enstitüsü Dergisi 2018 yılında da 2 sayı halinde hazırlanmış ve bu sayılar ilgili öğretim üyelerine, tüm sosyal bilimler enstitülerine gönderilmiştir. Bunun dışında henüz Enstitümüz bünyesinde çalışan herhangi bir akademik personel bulunmadığından bu başlık altında verebileceğimiz herhangi bir makale/bildiri bulunmamaktadır

YAYIN TÜRÜ	SAYISI
Dergi	2018 Yılı İçin 2 Sayı

IV- KURUMSAL KABİLİYET ve KAPASİTENİN DEĞERLENDİRİLMESİ

A- Üstünlükler

Öğretim Üyesi başına düşen öğrenci sayısının çok olmaması.

Tüm Akademik ve İdari Süreçlerin Mevzuat çerçevesinde ele alınması.

Enstitümüz çatısı altında Lisansüstü Eğitim ve Öğretimi sürdüren Öğretim Üyelerinin konularında uzman olmaları, motivasyonlarının yüksek olması, deneyimli ve tecrübeli idari kadroya sahip olunması.

Yönetim içerisindeki uyumun ve motivasyonun yüksek olması.

B- Zayıflıklar

İdari personel sayısının yetersizliği,

Uluslararası düzeyde akademik ilişkileri olan öğretim üyesi sayısının azlığı,

Öğrenci kayıt işlemleri, kurum içi ve kurum dışı yazışmalarda bilişim teknolojisi olanaklarından yeterince yararlanılmaması,

C- Değerlendirme

Hedefler:

- * Sosyal Bilimlerin tüm dallarında ihtiyaç duyulan bilgilere yönelik ortak derslerin açılması,
- * Enstitünün yapısını ve işleyişi öğrencilere tanıtmak, enstitü-öğrenci diyalogunu geliştirmek,
- * Danışmalık kurumunun daha etkin hale getirilmesini sağlamak,
- * Üniversitemizde gerekli akademik altyapı sağlanarak ortak yürütülen programların müstakil hale gelmesini sağlamak,

Akademik konularda öğrencilerin bilinç düzeyini yükseltmek (etik, yayın yapma, araştırma, kitap), öğrencileri lisansüstü eğitim öğretim mevzuatı konusunda bilgilendirmek

(yönerge kitapçığı, internet, toplantı), mezuniyet törenlerini geleneksel hale getirmek, düzenli olarak her eğitim-öğretim yılında akademik takvimin hazırlanması ve ilgililerin bilgilendirilmesi, öğrenci işleri bürosunda yürütülen işlemlerin hızlı ve pratik olması amacıyla “Öğrenci İşleri İşletim Programı”nın sağlanması, mezun öğrencilerimizin iş alanlarının, mezuniyet sonrası kendi alanlarında iş bulma durumlarının belirlenebilmesi çalışmalarına başlanması.

V- ÖNERİ VE TEDBİRLER

Enstitümüzde her akademik yıl bir önceki döneme göre daha fazla bir yoğunluğa neden olmaktadır. Yani her yıl iş yükü artmakta ve bu durum hem insan kaynağına hem de mali kaynağına ihtiyacı artırmaktadır. YÖK’ün belirtmiş olduğu kıstaslara göre tez savunmalarına en az bir jüri üyesinin de kurum dışından katılması gerekmektedir. Bu nedenle bu hususun finansmanı önemli bir konu haline gelmiştir. Üniversite yönetiminin gerekli hassasiyeti göstermesi gerekmektedir.

Mevcut bölümlerin akademik kalitesinin artırılması ve yeni programların açılması için gerekli alt yapı çalışmalarına 2017 yılında da devam edilecektir.

İÇ KONTROL GÜVENCE BEYANI

Harcama yetkilisi olarak yetkim dahilinde; Bu raporda yer alan bilgilerin güvenilir, tam ve doğru olduğunu beyan ederim.

Bu raporda açıklanan faaliyetler için idare bütçesinden harcama birimimize tahsis edilmiş kaynakların etkili, ekonomik ve verimli bir şekilde kullanıldığını, görev ve yetki alanım çerçevesinde iç kontrol sisteminin idari ve mali kararlar ile bunlara ilişkin işlemlerin yasallık ve düzenliliği hususunda yeterli güvenceyi sağladığımı ve harcama birimimizde süreç kontrolünün etkin olarak uygulandığını bildiririm.

Bu güvence, harcama yetkilisi olarak sahip olduğum bilgi ve değerlendirmeler, iç kontroller, iç denetçi raporları ile Sayıştay raporları gibi bilgim dahilindeki hususlara dayanmaktadır.

Burada raporlanmayan, idarenin menfaatlerine zarar veren herhangi bir husus hakkında bilgim olmadıđını beyan ederim. (**Sosyal Bilimler Enstitüsü**)

Doç. Dr. Alperen KAYSERİLİ

Enstitü Müdürü